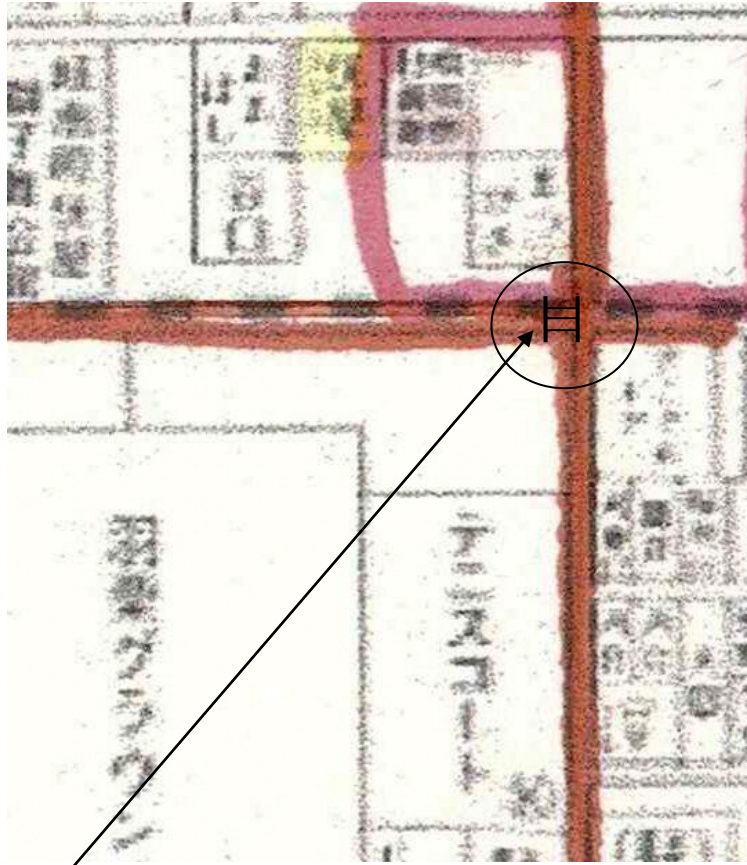


通学路点検 箇所別資料

(岐南) 町立 (東) 小・中学校

| | | | |
|------------------------------|---|--|----------------------|
| 番号 (対策一覧表左の番号) | 1 | 路線名 | 岐南町道 207号線と742号線の交差点 |
| 住所 | 伏屋7丁目95-2「喫茶どこでもドア」北側東西道路 | | |
| 通学路の状況 危険の内容 | 交通量が多いのにもかかわらず、横断歩道がない。丁度この付近で道路幅が広がるため、車もスピードを出しやすい。 登下校に利用する児童も多い。 | | |
| 対策内容 | 横断歩道の設置 (待機場所の設置) →未対策 | | |
| 事業主体 | 県・町・警察 (公安委員会) | | |
| 対策年度 | ※記入不要 | | |
| 通学児童数 (人) | 9名 | | |
| 改善の要望者 (個人・学校・PTA・地元自治体等) | 学校・PTA | | |
| 児童の登校下校時にボランティアは配置されているか。 | 常時は配置されていない。 | | |
| ・現場の四方向の写真 | 東 |  | |
| | 西 |  | |
| | 南 |  | |
| | 北 |  | |

・現場の拡大図
(どの位置にどのような横断歩道や標識等を設置するか。)



南北に渡るための横断歩道

通学路点検 箇所別資料

(岐南) 町立 (東) 小学校

| | | | |
|------------------------------|---|--|----|
| 番号 (対策一覧表左の番号) | 2 | 路線名 | 町道 |
| 住所 | 岐南町伏屋3丁目213番地の2「富士建材」北側道路 | | |
| 通学路の状況 危険の内容 | 周辺道路に比べて幅が広く、車もスピードを出しやすい。 建物のかげになり、児童の姿が見えにくい。 | | |
| 対策内容 | 横断歩道の設置 (待機場所の設置) →未対策 | | |
| 事業主体 | 県・町・警察 (公安委員会) | | |
| 対策年度 | ※記入不要 | | |
| 通学児童数 (人) | 0人 (今年度は横断する児童はいないが、来年度以降は横断する可能性もあるため。) | | |
| 改善の要望者 (個人・学校・PTA・地元自治体等) | 学校・PTA | | |
| 児童の登校下校時にボランティアは配置されているか。 | 常時は設置されていない。 | | |
| ・現場の四方向の写真 | 東 | 西 | |
| |  |  | |
| | 南 | 北 | |
| |  |  | |





・現場の拡大図
(どの位置にどのような横断歩道や標識等を設置するか。)



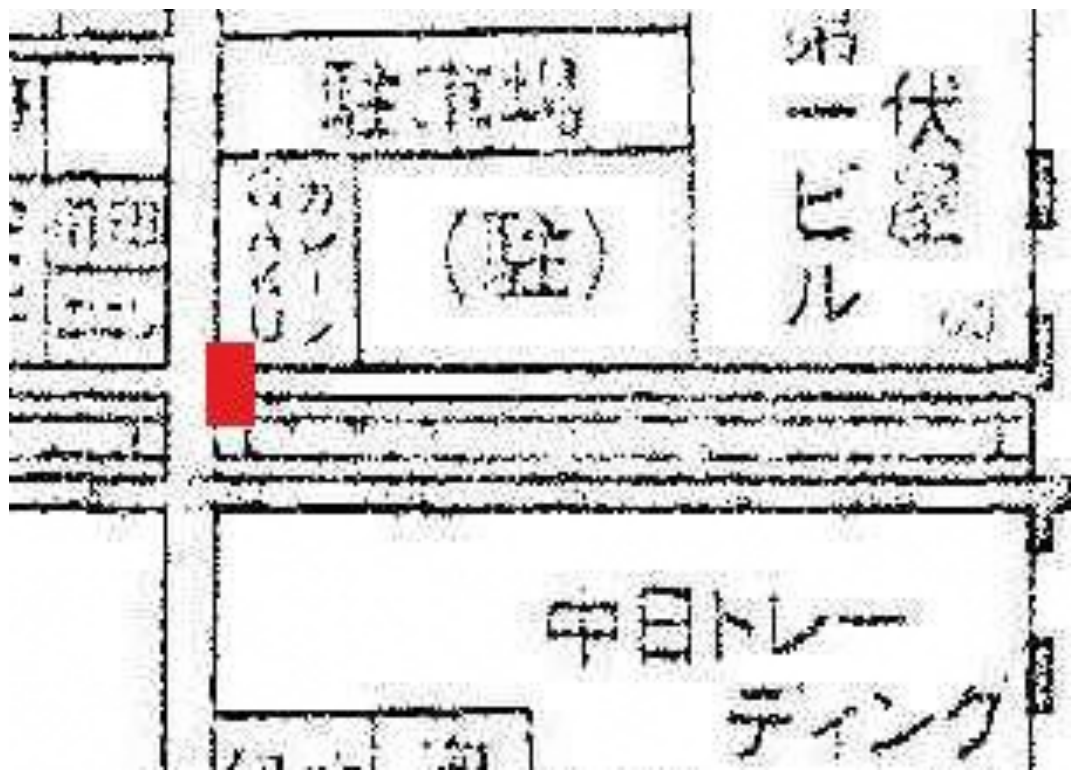
南北に渡るための横断歩道の設置

通学路点検 箇所別資料

(岐南) 町立 (東小) 学校

| | | | |
|------------------------------|---|--|------------------|
| 番号(対策一覧表左の番号) | 3 | 路線名 | 中部排水通りと南北道路との交差点 |
| 住所 | 伏屋2丁目68番地「ガレージGAKU」南側東西道路との交差点 | | |
| 通学路の状況 危険の内容 | 車の交通量が多い。登下校にここを横断する児童が多くいる。低学年も多いため、現在は、保護者が交代でついている。 | | |
| 対策内容 | 横断歩道の設置、もしくは、それに代わるラインやカラーゾーンなど。→未対策 「児童横断注意」の看板→未対策 | | |
| 事業主体 | 県・町・警察(公安委員会) | | |
| 対策年度 | ※記入不要 | | |
| 通学児童数(人) | 14名 | | |
| 改善の要望者 (個人・学校・PTA・地元自治体等) | 学校、PTA | | |
| 児童の登校下校時にボランティアは配置されているか。 | なし | | |
| ・現場の四方向の写真 | 東 | 西 | |
| |  |  | |
| | 南 | 北 | |
| |  |  | |

・現場の拡大図
(どの位置にどのような横断歩道や標識等を設置するか。)



通学路点検 箇所別資料

(岐南) 町立 (東小) 学校

| | | | |
|---------------------------|--|---|--------------------|
| 番号(対策一覧表左の番号) | 4 | 路線名 | 交差点 三宅賢司宅西側の交差点 |
| 住所 | 三宅7丁目52番地「三宅賢司宅」西側南北交差点。南屋敷バス停北 | | |
| 通学路の状況 危険の内容 | 南北道路の車の交通量が多く、西から東へ渡るときは見通しが悪いため、横断歩道もしくは、安全の看板等が設置されるとよい。 | | |
| 対策内容 | 横断歩道の設置、横断中注意の看板→未対策 | | |
| 事業主体 | 県・町・警察 (公安委員会) | | |
| 対策年度 | ※記入不要 | | |
| 通学児童数 (人) | 43名 | | |
| 改善の要望者(個人・学校・PTA・地元自治体等) | 学校、PTA | | |
| 児童の登校下校時にボランティアは配置されているか。 | 登校時には、旗当番の方が立っている。 | | |
| ・現場の四方向の写真 | 東 |  | 西 |
| | 南 |  | 北 |
| | | | |
| | | | |

・現場の拡大図
(どの位置にどのような横断歩道や標識等を設置するか。)



通学路点検 箇所別資料

(岐南) 町立 (東小) 学校

| | | | |
|---------------------------|---|--|------------------------------|
| 番号(対策一覧表左の番号) | 5 | 路線名 栄通り | 交差点 西濃運輸倉庫(栄通りと中央通りとの交差点) |
| 住所 | 三宅4丁目180番地「西濃運輸倉庫」西側交差点 | | |
| 通学路の状況 危険の内容 | 横断歩道はあるが、朝は交替で旗当番の方が立って誘導してもらっている。下校時は、基本ないので、自分たちで渡っている。押しボタン式の信号機があるとよい。 | | |
| 対策内容 | 押しボタン式信号機の設置→未対策 | | |
| 事業主体 | 県・町・警察(公安委員会) | | |
| 対策年度 | ※記入不要 | | |
| 通学児童数(人) | 80名 | | |
| 改善の要望者(個人・学校・PTA・地元自治体等) | 学校、PTA | | |
| 児童の登校下校時にボランティアは配置されているか。 | 登校時には、旗当番の方が立っている。 | | |
| ・現場の四方向の写真 | 東 | 西 | |
| |  |  | |
| | 南 | 北 | |
| | |  | |

・現場の拡大図
(どの位置にどのような横断歩道や標識等を設置するか。)



通学路点検 箇所別資料

(岐南) 町立 (東小) 学校

| | | | |
|---------------------------|---|--|------------------------|
| 番号(対策一覧表左の番号) | 6 | 路線名 | 交差点 伏屋7丁目ヤマガタヤ南の交差点 |
| 住所 | 伏屋7丁目102番地「ヤマガタヤ」南側交差点 | | |
| 通学路の状況 危険の内容 | 車の交通量が多く、塀があって見通しが悪い。朝は交替で保護者が立って誘導している。昨年度、ラジオ体操の帰りに低学年の児童2名が交通事故にあった。 | | |
| 対策内容 | 横断歩道の設置、安全旗の設置、横断に注意の看板など→未対策 | | |
| 事業主体 | 県・町・警察 (公安委員会) | | |
| 対策年度 | ※記入不要 | | |
| 通学児童数 (人) | 9名 | | |
| 改善の要望者(個人・学校・PTA・地元自治体等) | 学校、PTA | | |
| 児童の登校下校時にボランティアは配置されているか。 | | | |
| ・現場の四方向の写真 | 東 | 西 | |
| |  |  | |
| | 南 | 北 | |
| |  |  | |

・現場の拡大図
(どの位置にどのような横断歩道や標識等を設置するか。)

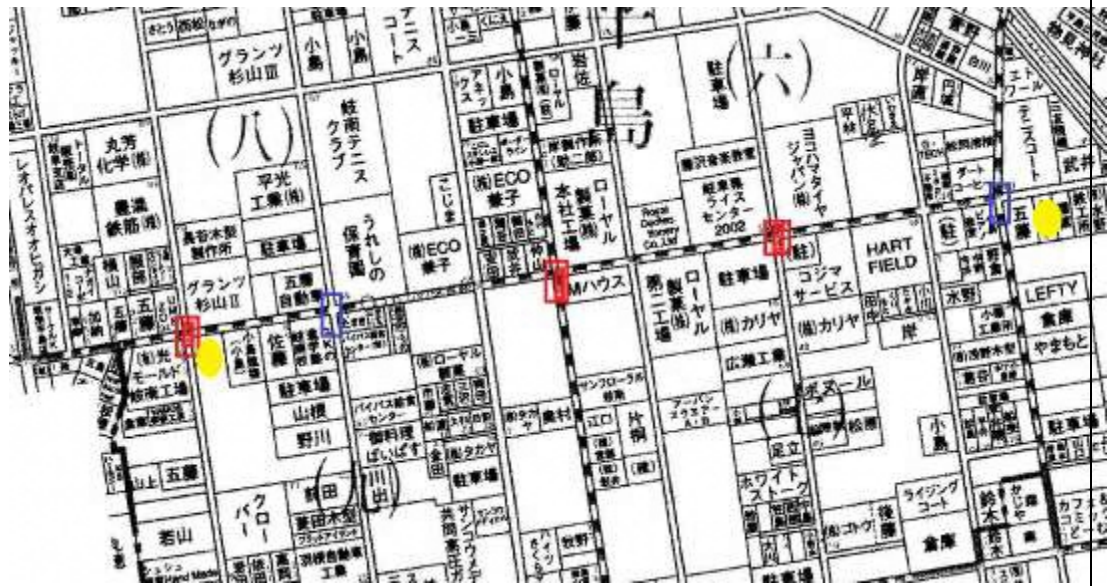


通学路点検 箇所別資料

(岐南) 町立 (東小) 学校

| | | | |
|---------------------------|--|-----|---|
| 番号(対策一覧表左の番号) | 7 | 路線名 | 交差点 平島8丁目のグランツ杉山Ⅱ、平島6丁目のローヤル製菓の交差点 およびヨコハマタイヤの交差点 |
| 住所 | 平島8丁目94番地「グランツ杉山Ⅱ」・平島6丁目103番地「ローヤル製菓」・52-1番地「ヨコハマタイヤ」の3つの交差点 | | |
| 通学路の状況危険の内容 | 車の交通量が多い道路であるが、横断しなければならない。 | | |
| 対策内容 | 横断歩道の設置が望ましいが、少なくとも「児童横断中」注意の看板があるとよい。 →未対策 | | |
| 事業主体 | 県・町・警察 (公安委員会) | | |
| 対策年度 | ※記入不要 | | |
| 通学児童数 (人) | 8名+15人名+20名 | | |
| 改善の要望者(個人・学校・PTA・地元自治体等) | 学校、PTA | | |
| 児童の登校下校時にボランティアは配置されているか。 | | | |
| ・現場の四方向の写真 | 東 | 西 | |
| | 南 | 北 | |

・現場の拡大図
 (どの位置にどのような横断歩道や標識等を設置するか。)



※ すでにある横断歩道



※ 今回要望する箇所



◆ 少なくとも、「児童横断注意」の看板が東西の2か所にあるとよい。



通学路点検 箇所別資料

(岐南) 町立 (東小) 小・中学校

| | | | |
|---|--|--|------|
| 番号(対策一覧表左の番号) | 8 | 路線名 | 中排通り |
| 住所 | 野中1丁目 東小学校の東門から南へ「中部排水路」との交差点 | | |
| 通学路の状況 危険の内容 | 横断する児童が多いうえに、車の交通量が多い。横断歩道はあるが、(押しボタン式) 信号機があるとよい。 | | |
| 対策内容 | 押しボタン式信号機の設置→未対策 (「通学路」電子看板設置済) | | |
| 事業主体 | 県・町・警察 (公安委員会) | | |
| 対策年度 | ※記入不要 | | |
| 通学児童数(人) | 約300名 | | |
| 改善の要望者 (個人・学校・PTA・地元自治体等) | 学校・PTA | | |
| 児童の登校下校時にボランティアは配置されているか。 | 登校時には、PTA 旗当番が立つ。 | | |
| ・現場の四方向の写真 | 東 | 西 | |
| |  |  | |
| | | (歩道) | |
| | 南 | 北 | |
|  |  | | |


通学路点検 箇所別資料

(岐南) 町立 (東小) 小・中学校

| | | | |
|---------------------------------------|---|--|----------------------------|
| 番号 (対策一覧表 左の番号) | 9 | 路線名 | 交差点 町道209号線と町道686号線の交差点 |
| 住所 | 三宅8丁目198番地「フタバ」東側交差点 | | |
| 通学路の状況 危険の内容 | 東西の通りは比較的小さな道であるものの、交通量が多い。 登下校に利用する児童が多いが、横断歩道がないため危険である。 | | |
| 対策内容 | 横断歩道の設定 | | |
| 事業主体 | 県・町・警察 (公安委員会) | | |
| 対策年度 | ※記入不要 | | |
| 通学児童数 (人) | 約100名 | | |
| 改善の要望者 (個人・学校・P T A・地元自治体 等) | 学校・P T A | | |
| 児童の登校下校時 にボランティアは 配置されている か。 | 登校時、フタバの従業員の方が立ってくださっている。 | | |
| ・現場の四方向の 写真 | 東 | 西 | |
| |  |  | |
| | 南 | 北 | |
| |  |  | |

・現場の拡大図
(どの位置にどのような横断歩道や標識等を設置するか。)



※  …要望する横断歩道


通学路点検 箇所別資料

(岐南) 町立 (東小) 小・中学校

| | | | |
|------------------------------|---|--|----------------------------|
| 番号(対策一覧表左の番号) | 10 | 路線名 | 交差点 町道103号線と町道687号線の交差点 |
| 住所 | 野中3丁目34番地「しみずこどもクリニック」東側交差点 | | |
| 通学路の状況 危険の内容 | 付近にマンションが多くあり、交通量が多いが、停止線等がないため危険。 (停止線があったようであるが、消えてしまっている) | | |
| 対策内容 | 停止線の設定 | | |
| 事業主体 | 県・町・警察(公安委員会) | | |
| 対策年度 | ※記入不要 | | |
| 通学児童数(人) | 約10名 | | |
| 改善の要望者 (個人・学校・PTA・地元自治体等) | 学校・PTA | | |
| 児童の登校下校時にボランティアは配置されているか。 | | | |
| ・現場の四方向の写真 | 東 |  | |
| | 西 |  | |
| | 南 |  | |
| | 北 |  | |

・現場の拡大図
(どの位置にどのような横断歩道や標識等を設置するか。)



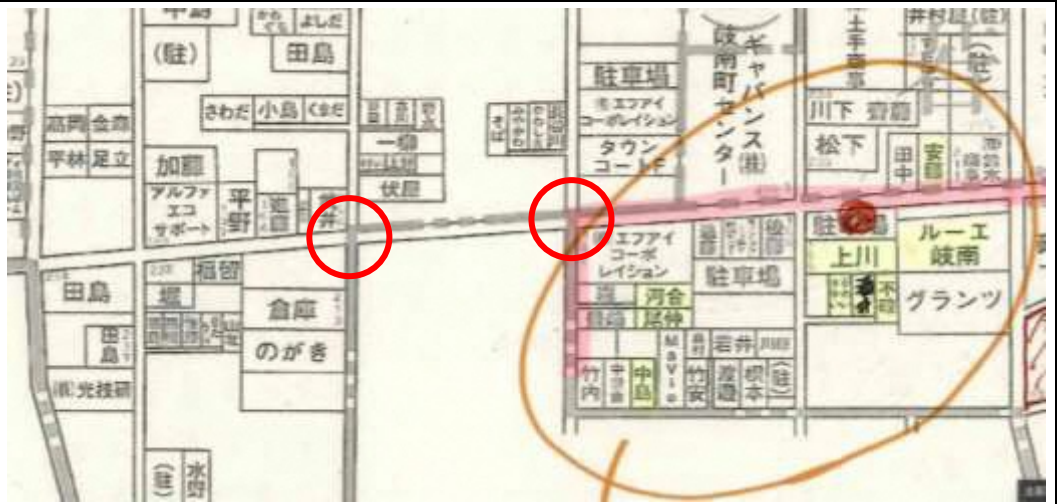
※  …今回要望する停止線の場所
(優先される車道が分からないため円で囲ってあります。)

通学路点検 箇所別資料

(岐南) 町立 (東小) 小・中学校

| | | | |
|------------------------------|---|--|---|
| 番号 (対策一覧表左の番号) | 11 | 路線名 | 交差点 町道208号線と町道751号線の交差点及び 町道208号線と町道742号線の交差点 |
| 住所 | 若宮地3丁目182番地「エフアイコーポレーション」西側交差点及び 伏屋7丁目158番地東側交差点 | | |
| 通学路の状況 危険の内容 | 停止線やミラー等がなく、事故が多いため危険 | | |
| 対策内容 | 停止線の設定 | | |
| 事業主体 | 県・町・警察 (公安委員会) | | |
| 対策年度 | ※記入不要 | | |
| 通学児童数 (人) | | | |
| 改善の要望者 (個人・学校・PTA・地元自治体等) | 学校・PTA | | |
| 児童の登校下校時にボランティアは配置されているか。 | | | |
| ・現場の四方向の写真 | 東 |  | |
| | 西 |  | |
| | 南 |  | |
| | 北 |  | |

・現場の拡大図
(どの位置にどの
ような横断歩道や
標識等を設置する
か。)



※ ○ …今回要望する停止線の場所
(優先される車道が分からないため円で囲ってあります。)