

通学路点検 箇所別資料

(岐南) 町立 (岐南) 小・中学校

番号 (対策一覧表 左の番号)	1	路線名	中学西通り
住所	徳田西3丁目284番地付近		
通学路の状況 危険の内容	交通量が多く、生徒が横断しにくい。		
対策内容	横断歩道を設置する。		
事業主体	県・町・警察 (公安委員会)		
対策年度	※記入不要		
通学児童数 (人)	60人		
改善の要望者 (個人・学校・P T A・地元自治体 等)	学校・PTA		
児童の登校下校時 にボランティアは 配置されている か。	配置なし。		
・現場の四方向の 写真	東		西
			
	南		北
			

※特に優先順位の
高いもののみ記入

・現場の拡大図
(どの位置にどの
ような横断歩道や
標識等を設置する
か。)



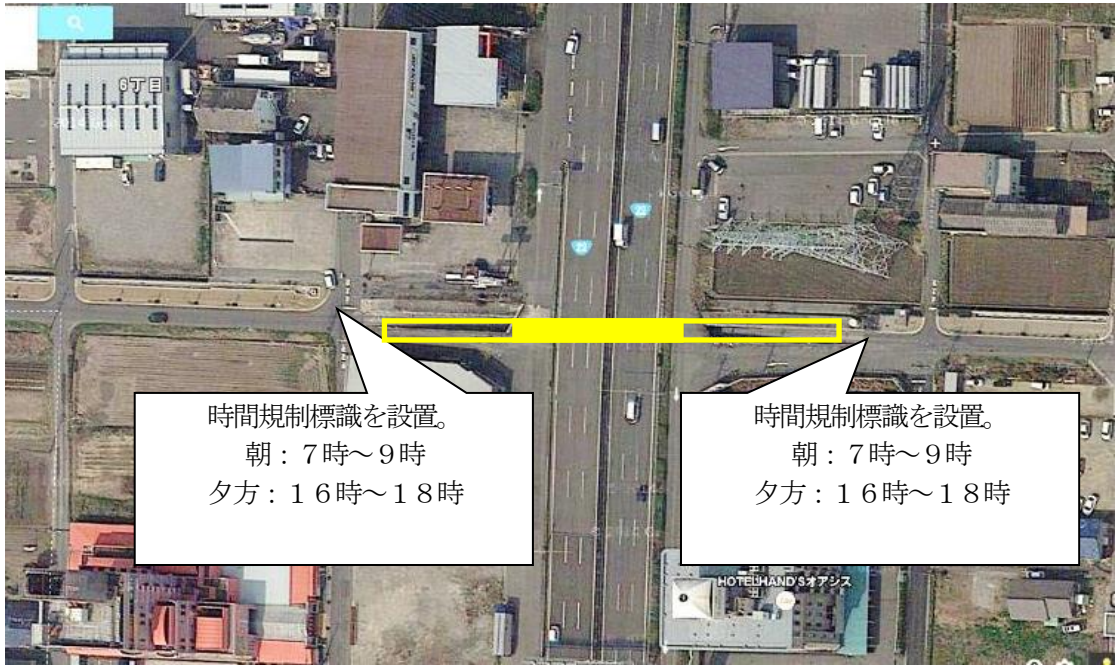
通学路点検 箇所別資料

(岐南) 町立 (岐南) 小・中学校

番号 (対策一覧表左の番号)	2	路線名		
住所	平成6丁目160番地付近			
通学路の状況 危険の内容	地下道の道幅が狭く交通規制 (時間指定通行止め規制 朝: 7時~9時 夕方: 15時~17時) された道路である。しかし、夏季においては生徒の下校が17時を過ぎており、多くの生徒が交通規制時間内に地下道を通ることができず、乗用車とすれ違えない等、危険である。			
対策内容	<ul style="list-style-type: none"> ・交通規制時間 (夕方の時間指定規制通行止めの時間) を延長する。 ・夕方15時~17時を夕方16時~18時 (中学生の下校時刻) に延長希望 			
事業主体	県・町・警察 (公安委員会)			
対策年度	※記入不要			
通学児童数 (人)	185人			
改善の要望者 (個人・学校・PTA・地元自治体等)	学校・PTA			
児童の登校下校時にボランティアは配置されているか。	配置なし。			
・現場の四方向の写真	東		西	
	南		北	

※特に優先順位の高いもののみ記入

・現場の拡大図
(どの位置にどのような横断歩道や標識等を設置するか。)



時間規制標識を設置。
朝：7時～9時
夕方：16時～18時

時間規制標識を設置。
朝：7時～9時
夕方：16時～18時

通学路点検 箇所別資料

(岐南) 町立 (岐南) 小・中学校

番号 (対策一覧表左の番号)	3	路線名	
住所	みやまち4丁目 JR 踏切付近		
通学路の状況 危険の内容	幹線道路への抜け道として交通量が大変多いが、踏切を含め歩道が整備されていない。特に、踏切の西側は変則的な交差点のため、混雑し、生徒の横断が危険である。また、通過電車のため踏切で停止している時に待機するスペースがなく、自動車との危険な状態が慢性的にある。 また、踏切の幅が狭く、車2台がようやくすれ違うことができる状態であり、そこを自転車が通過するのは大変危険である。		
対策内容	・踏切内を含めた歩道を整備する (白線が消えている)。		
事業主体	県・町・警察 (公安委員会)		
対策年度	※記入不要		
通学児童数 (人)	151人		
改善の要望者 (個人・学校・PTA・地元自治体等)	学校・PTA		
児童の登校下校時にボランティアは配置されているか。	配置なし。		
・現場の四方向の写真	東		
	西		
	南		
	北		

※特に優先順位の高いもののみ記入

・現場の拡大図
(どの位置にどのような横断歩道や標識等を設置するか。)



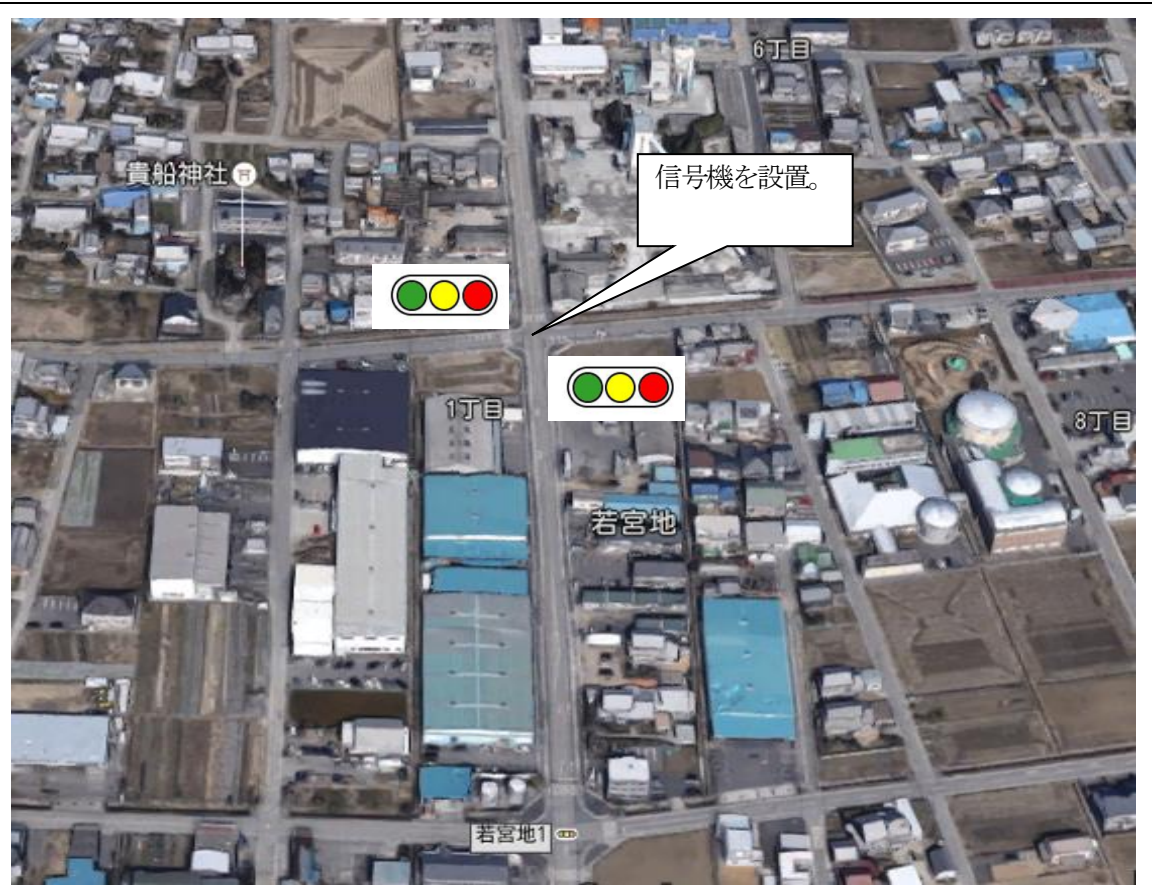
通学路点検 箇所別資料

(岐南) 町立 (岐南) 小・中学校

番号 (対策一覧表左の番号)	4	路線名	
住所	若宮地1丁目交差点		
通学路の状況 危険の内容	特に朝の交通量が多く、通学する際に大変危険である。		
対策内容	信号機を設置する。		
事業主体	県・町・警察 (公安委員会)		
対策年度	※記入不要		
通学児童数 (人)	126人		
改善の要望者 (個人・学校・PTA・地元自治体等)	学校・PTA・自治会		
児童の登校下校時にボランティアは配置されているか。	配置なし。		
・現場の四方向の写真	東	西	
			
	南	北	
			

※特に優先順位の
高いもののみ記入

・現場の拡大図
(どの位置にどの
ような横断歩道や
標識等を設置する
か。)



通学路点検 箇所別資料

(岐南) 町立 (岐南) 小・中学校

番号(対策一覧表左の番号)	5	路線名	やなぎ通り
住所	平成7丁目13番地付近		
通学路の状況 危険の内容	幹線道路への抜け道となっており、交通量が大変多く、横断する際に危険である。		
対策内容	横断歩道を設置する。		
事業主体	県・町・警察 (公安委員会)		
対策年度	※記入不要		
通学児童数 (人)	185人		
改善の要望者 (個人・学校・PTA・地元自治体等)	学校・PTA		
児童の登校下校時にボランティアは配置されているか。	配置なし。		
・現場の四方向の写真	東		
	西		
	南		
	北		





※特に優先順位の
の高いもののみ
記入

・現場の拡大図
(どの位置にど
のような横断歩
道や標識等を設
置するか。)



通学路点検 箇所別資料

(岐南) 町立 (岐南) 小・中学校




番号 (対策一覧表左の番号)	6	路線名	中央通り
住所	八剣8丁目付近		
通学路の状況 危険の内容	交通量が多く、道路が曲がっているため、見通しが悪く、通学する際、大変危険である。		
対策内容	信号機の設置		
事業主体	町・警察 (公安委員会)		
対策年度	※記入不要		
通学児童数 (人)	108人		
改善の要望者 (個人・学校・PTA・地元自治体 等)	学校・PTA		
児童の登校下校時にボランティアは配置されているか。	配置なし。		
・現場の四方向の写真	東	西	
			
	南	北	
			

・現場の拡大図
(どの位置にどのような横断歩道や標識等を設置するか。)

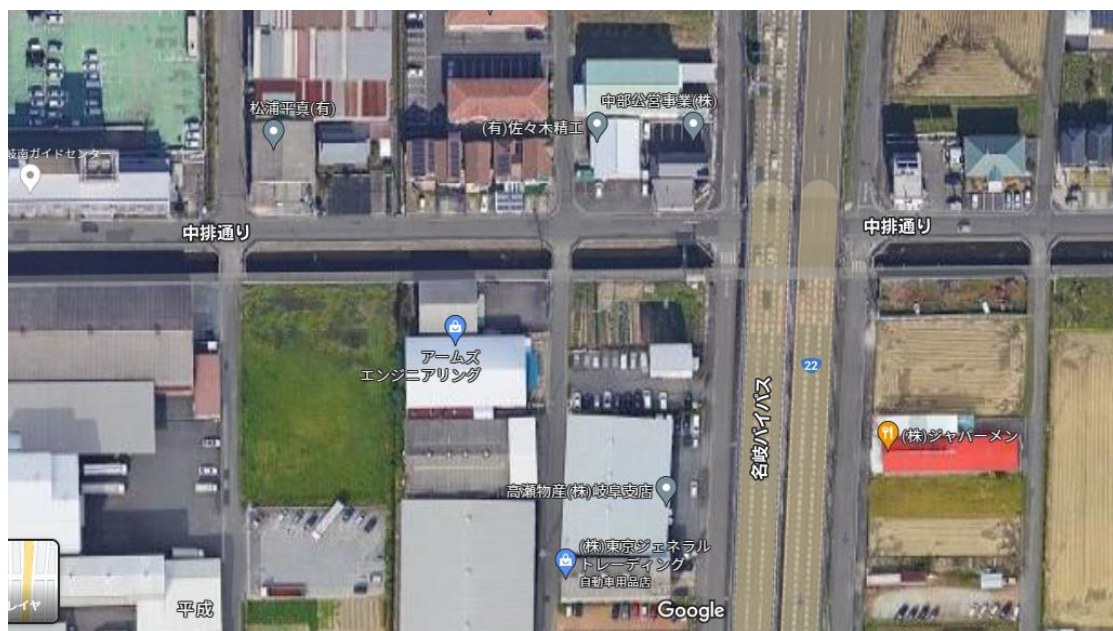


通学路点検 箇所別資料

(岐南) 町立 (岐南) 小・中学校

番号 (対策一覧表 左の番号)	7	路線名	中排通り
住所	平成4丁目付近		
通学路の状況 危険の内容	ガードをくぐって出るため、見通しが悪く、通学する際、大変危険である。		
対策内容	注意喚起のための看板の設置		
事業主体	町・警察 (公安委員会)		
対策年度	※記入不要		
通学児童数 (人)	150人		
改善の要望者 (個人・学校・P T A・地元自治体 等)	学校・PTA		
児童の登校下校時 にボランティアは 配置されている か。	配置なし。		
・現場の四方向の 写真	東	西	
			
	南	北	
			

・現場の拡大図
(どの位置にどのような横断歩道や標識等を設置するか。)



通学路点検 箇所別資料

(岐南) 町立 (岐南) 小・中学校

番号 (対策一覧表左の番号)	8	路線名	県道松原芋島線と町道中排通り
住所	平島5丁目付近		
通学路の状況 危険の内容	県道の交通量が多い。町道に「止まれ」の標識があるものの、事故が多発している。		
対策内容	注意喚起のための看板の設置		
事業主体	町・警察 (公安委員会)		
対策年度	※記入不要		
通学児童数 (人)	30人		
改善の要望者 (個人・学校・PTA・地元自治体等)	学校・PTA		
児童の登校下校時にボランティアは配置されているか。	配置なし。		
・現場の四方向の 写真	東	西	
			
	南	北	
			

・現場の拡大図
(どの位置にどのような横断歩道や標識等を設置するか。)

