

通学路点検 箇所別資料

(岐南) 町立 (北) 小学校

番号 (対策一覧表左の番号)	1	路線名	町道 五十鈴通り
住所	岐南町三宅2丁目111ビューティサロン ミキ 北側交差点		
通学路の状況 危険の内容	児童らは細い南北路線から広い東西路線を横切ることになっている。東西路線は、車往來が多く、かなりのスピードを出して走るため非常に危険である。		
対策内容	<p>横断歩道または信号機の設置をしてほしい。 看板設置なら早急に対応できる。</p> <p>※ 交差点については、路側帯を南側にずらして1.5mの待避場を設けることが可能である。 また、ポストコーン、街灯があると安全である。</p> <p>※ 押しボタン式信号機については、交差点での事業を行っていないので、もう少し西側に移動をさせ、地域の理解が得られれば実現する。また、ガードレール、歩道も併設することが望ましい。</p>		
事業主体	町・警察 (公安委員会)		
対策年度	H28 に町より公安委員会に相談をしている。		
通学児童数 (人)	10名程度		
改善の要望者 (個人・学校・PTA・地元自治体 等)	岐南町立北小学校 岐南町立北小学校 PTA 校外指導委員会 岐南町交通安全協会 東支部		
児童の登校下校時にボランティアは配置されているか。	なし		
・現場の近郊の写真	東		
	西		
	南		
	北		

・現場の拡大図
(どの位置にどのような横断歩道や標識等を設置するか。)

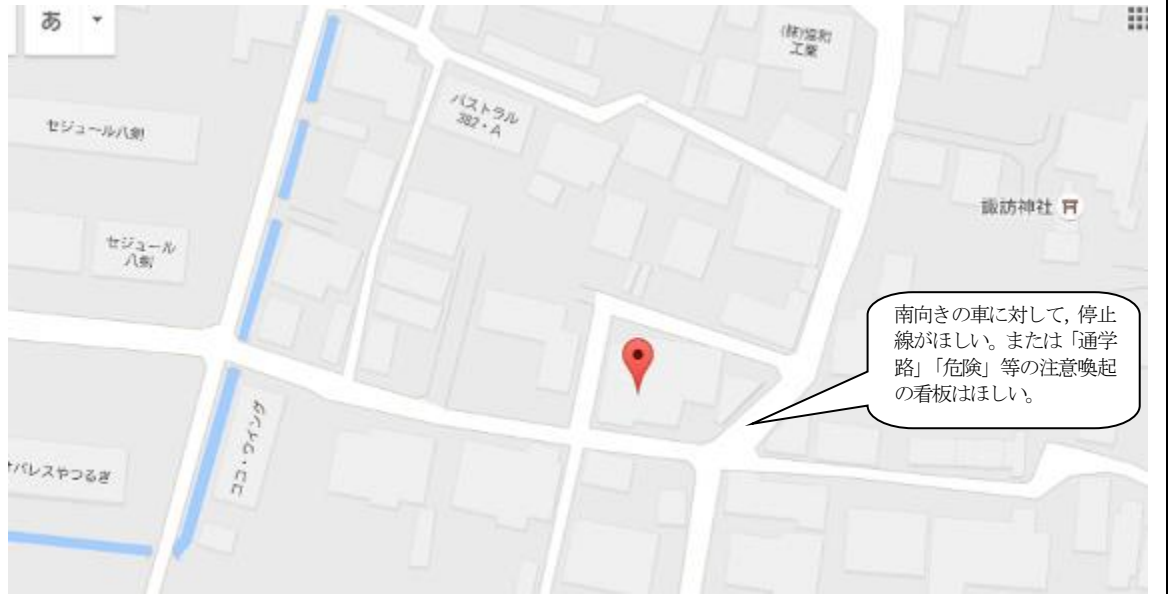


通学路点検 箇所別資料

(岐南) 町立 (北) 小学校

番号 (対策一覧表左の番号)	2	路線名	町道 諏訪神社西交差点	
住所	岐南町八剣3丁目87 諏訪神社西交差点			
通学路の状況 危険の内容	交差点があり、家の影になり、歩行者からは車が来ていることが分かりづらい。さらに、車のほうも停止することなく、通行する車があり、危険な状態である。			
対策内容	「停止線」を引く、「通学路」の看板を立てる、等をして、ドライバーに危険を意識させることができるようにする。			
事業主体	町・警察 (公安委員会)			
対策年度				
通学児童数 (人)	15名程度			
改善の要望者 (個人・学校・PTA・地元自治体等)	岐南町立北小学校 岐南町立北小学校PTA 校外指導委員会 岐南町立北小学校見守りクラブ			
児童の登校下校時にボランティアは配置されているか。	登校するとき、旗当番の保護者と見守りクラブのボランティアが安全指導をしている。			
・現場の近郊の写真	東		西	
	南		北	

・現場の拡大図
(どの位置にどのような横断歩道や標識等を設置するか。)



通学路点検 箇所別資料

岐南町立北小学校

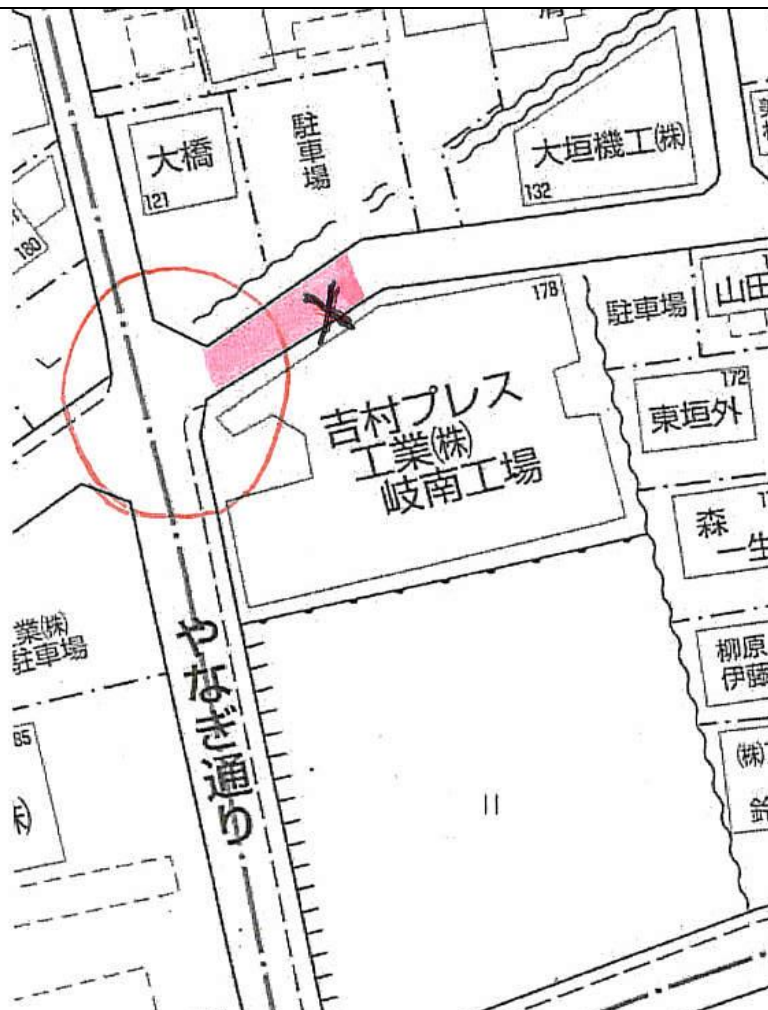
番号(対策一覧表左の番号)	3	路線名	須賀2丁目バロー北東西道路
住所	岐南町三宅2丁目バロー北東西道路		
通学路の状況 危険の内容	須賀26名が通過する通学路だが、国道156号線へ向かう裏道として通学時間にも車の量が多い。車道と歩行者を区別するための、白線が消えている。		
対策内容	安全に関わることなので、早急に白線を引いてほしい。		
事業主体	県・町・警察(公安委員会)		
対策年度	※記入不要		
通学児童数(人)	30人程度		
改善の要望者 (個人・学校・PTA・地元自治体等)	須賀地区交通校外委員会、同子供会、学校		
児童の登校下校時にボランティアはあるか。	朝の登校時はPTA交通当番が立つ		
・現場の四方向の写真 東西路線なのでその部分の写真	東		
	西		
	南		
	北		

通学路点検 箇所別資料

岐南町立北小学校

番号(対策一覧表左の番号)	4	路線名	吉村プレス工場と同駐車場の交差点	
住所	八剣北2丁目～3丁目 やなぎ通り 吉村プレス西交差点			
通学路の状況 危険の内容	岐阜環状線へ向かう道として交通量が多い。車は東から交差点へ入る時、道路が南へやや曲がっているために、児童を見にくい。			
対策内容	東側の道路に危険が分かるための色をつける。または「きけん」の看板を設置する。			
事業主体	県・町・警察(公安委員会)			
対策年度	※記入不要			
通学児童数(人)	中食西30人程度			
改善の要望者 (個人・学校・PTA・地元自治体等)	中食西交通校外委員、同子供会、見守りクラブ、学校			
児童の登校下校時にボランティアは配置しているか。	朝の登校時はPTA交通当番が立つ。時々、見守りクラブの方が立たれる。			
・現場の四方向の写真	東		西	
	南		北	

・現場の拡大図
(どの位置にどのような横断歩道や標識等を設置するか。)



- ① 危険が分かるように道路を赤く塗ってほしい。
 - ② Xのあたりに「きけん」の看板を設置してほしい。
- 上記のどちらかをおこなってほしい。

通学路点検 箇所別資料

岐南町立北小学校

番号（対策一覧表左の番号）	5	路線名	八剣北公園の北東交差点
住所	八剣北1丁目～2丁目 八剣北公園の北東交差点と東側道路		
通学路の状況 危険の内容	<p>岐阜環状線へ向かう道として通学時間帯でも交通量が多いが、横断歩道がついていない。「さらに、「とまれ」の看板の位置が交差点ギリギリのため、車が止まって動くまで、歩行者は左右の安全が確認しづらく、とても危険である。</p> <p>この交差点より東側道路も児童の通学路になっているが、白線が消えており、車道と歩道の区別がつかない。</p>		
対策内容	南北に渡るための横断歩道をつける。東側の道路に歩道と車道の区別のための白線を引く。		
事業主体	県・町・警察（公安委員会）		
対策年度	※記入不要		
通学児童数（人）	中食東20人程度、東側通路は10人程度		
改善の要望者 （個人・学校・PTA・地元自治体等）	中食東交通校外委員、同子供会、見守りクラブ、学校		
児童の登校下校時にボランティアは配置しているか。	朝の登校時はPTA交通当番が立つ。時々見守りクラブの方が立たれる。		
・現場の四方向の写真	東	西	
			
	南	北	
			

・現場の拡大図
(どの位置にどのような横断歩道や標識等を設置するか。)



- ・駐車場の南北に渡る道に横断歩道を作る。
- ・東側の通りに車道と歩道を分けるための白線を引く。

通学路点検 箇所別資料

(岐南) 町立 (北) 小学校

番号 (対策一覧表 左の番号)	6	路線名	八剣北5丁目歩道橋北
住所	岐南町八剣北5丁目		
通学路の状況 危険の内容	雨天時に大きな水たまりができて、危険である。		
対策内容	柵の設置又はコンクリート補強		
事業主体	県・町・警察 (公安委員会)		
対策年度	※記入不要		
通学児童数 (人)	約150名程度		
改善の要望者 (個人・学校・P T A・地元自治体 等)	岐南町立北小学校 岐南町立北小学校P T A交通校外委員		
児童の登校下校時 にボランティアは 配置されている か。	なし		
・現場の四方向の 写真	東	西	
			
	南	北	
			



・現場の拡大図
(どの位置にどのような横断歩道や標識等を設置するか。)

西側の芝生周辺に水たまりができやすく、服がぬれたり滑ったりしてケガをする可能性がある。
そのため、柵を設置するか、コンクリートで補強してほしい。



通学路点検 箇所別資料

(岐南) 町立 (北) 小・中学校

番号 (対策一覧表 左の番号)	7	路線名	国道 156 号 上印食北地下道
住所	岐南町立八剣北 4 丁目		
通学路の状況 危険の内容	薄暗く、冬季の夕方はかなり暗くなる。また、落ち葉やその他の様々なごみが散乱しており、環境がよくない。		
対策内容	電灯の創設又は防犯カメラの設置		
事業主体	県・町・警察 (公安委員会)		
対策年度	※記入不要		
通学児童数 (人)	約 50 名程度		
改善の要望者 (個人・学校・P T A・地元自治体 等)	岐南町立北小学校 岐南町立北小学校交通校外委員会		
児童の登校下校時 にボランティアは 配置されている か。	朝の登校時は P T A 交通当番が立つ		
・現場の四方向の 写真	東		
	西		
	南		
	北		



・現場の拡大図
(どの位置にどのような横断歩道や標識等を設置するか。)



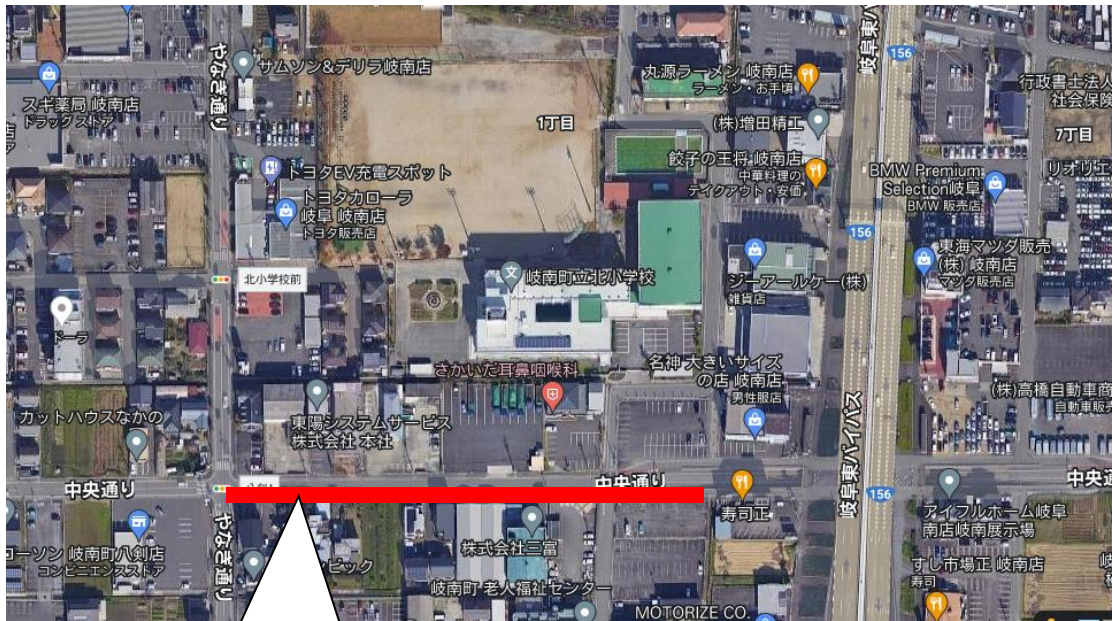
電灯がついていない側に伝統を設営する。又は、現在の電灯をより明るいものにする。
防犯カメラを設置し、安心感のある地下道にする。

通学路点検 箇所別資料

(岐南) 町立 (北) 小学校

番号 (対策一覧表 左の番号)	8	路線名	中央通り (南側)
住所	岐南町八剣7丁目		
通学路の状況 危険の内容	交通量が非常に多い。速度を落とさずに通る自動車が多いためかなり危険である。		
対策内容	北側のように車道と歩道を分ける。 又は「通学路」などの標識をつける。		
事業主体	県・町・警察 (公安委員会)		
対策年度	※記入不要		
通学児童数 (人)	3名程度		
改善の要望者 (個人・学校・P T A・地元自治体 等)	学校, 見守りクラブ, P T A交通校外		
児童の登校下校時 にボランティアは 配置されている か。	保護者が見守りをしている。 少し先のローソン交差点から見守りクラブの方が見届けている。		
・現場の四方向の 写真	東	西	
			
	南	北	
			

- ・現場の拡大図
(どの位置にどのような横断歩道や標識等を設置するか。)



(出典 : GoogleMAP より作成)

- ・北側と同様に、車道と歩道を分ける。
- ・「通学路」等の看板を設置する。

通学路点検 箇所別資料

(岐南) 町立 (北) 小学校

番号 (対策一覧表左の番号)	9	路線名	岐南さくら認定こども園けやきの杜北側道路
住所	岐南町八剣1丁目 岐南さくら認定こども園けやきの杜		
通学路の状況 危険の内容	北にある歩道橋を渡るため、多くの児童が利用している。自動車が速度を落とさずに通ることが多く危険である。		
対策内容	ゾーン30で規制する。		
事業主体	県・町・警察 (公安委員会)		
対策年度	※記入不要		
通学児童数 (人)	150名程度		
改善の要望者 (個人・学校・PTA・地元自治体等)	学校, 見守りクラブ, PTA交通校外		
児童の登校下校時にボランティアは配置されているか。	下校時に教職員が門扉のところで見届けている。		
・現場の四方向の写真	東	西	
			
	南	北	
			

・現場の拡大図
(どの位置にどのような横断歩道や標識等を設置するか。)



(GoogleMAP より作成)

通学路点検 箇所別資料

(岐南) 町立 (北) 小学校

番号 (対策一覧表左の番号)	10	路線名	岐南町ほほえみ会館西側交差点
住所	岐南町八剣6丁目		
通学路の状況 危険の内容	児童が東西に渡る際に、南北を通る自動車の往来が多く危険である。		
対策内容	横断歩道の設置または通学路看板の設置		
事業主体	県・町・警察 (公安委員会)		
対策年度	※記入不要		
通学児童数 (人)	50名程度		
改善の要望者 (個人・学校・PTA・地元自治体等)	見守りクラブ PTA交通校外委員会 岐南町立北小学校		
児童の登校下校時にボランティアは配置されているか。	登下校時に見守りクラブの方が立っている。		
・現場の四方向の写真	東	西	
			
	南	北	
			
			

・現場の拡大図
(どの位置にどのような横断歩道や標識等を設置するか。)



(GoogleMAP より作成)

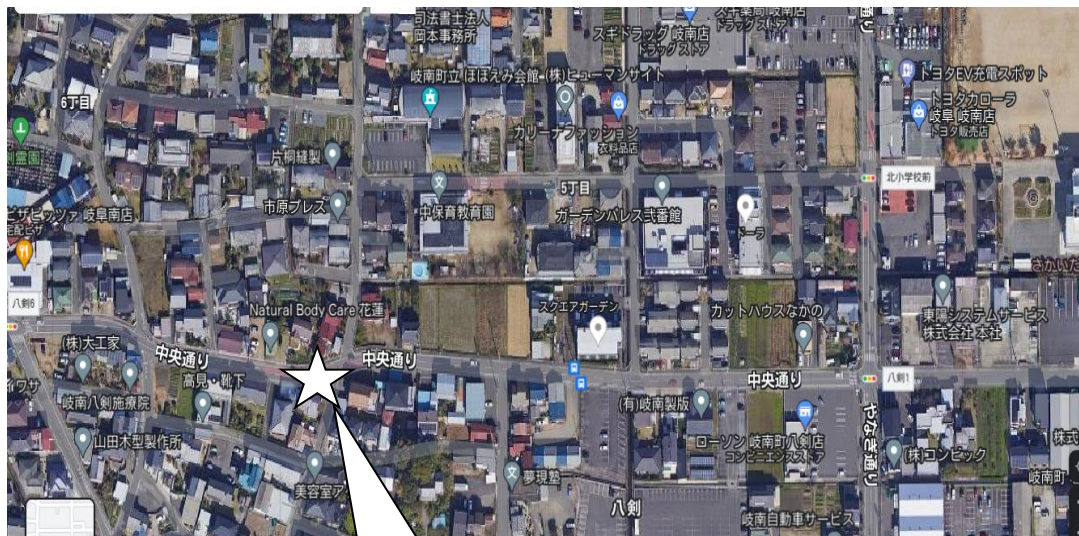
横断歩道の設置
通学路看板の設置

通学路点検 箇所別資料

(岐南) 町立 (北) 小学校

番号 (対策一覧表左の番号)	11	路線名	中央通り交差点
住所	岐南町八剣8丁目		
通学路の状況 危険の内容	交通量が多い。横断歩道はあるが、道路がカーブしているため見通しが悪い。		
対策内容	通学路注意喚起の看板の設置。(小さい看板は設置されたが、より大きく目立つものがよい)		
事業主体	県・町・警察 (公安委員会)		
対策年度	※記入不要		
通学児童数 (人)	60名程度		
改善の要望者 (個人・学校・PTA・地元自治体等)	見守りクラブ PTA交通校外委員会 岐南町立北小学校		
児童の登校下校時にボランティアは配置されているか。	登校時にPTA交通当番が立っている。 登下校時に見守りクラブの方が立っている。		
・現場の四方向の 写真	東	西	
			
	南	北	
			

・現場の拡大図
(どの位置にどのような横断歩道や標識等を設置するか。)






通学路看板設置

(GoogleMAP より作成)

通学路点検 箇所別資料

(岐南) 町立 (北) 小学校

番号 (対策一覧表左の番号)	12	路線名	a u ショップ岐南東交差点
住所	岐南町上印食3丁目193番地		
通学路の状況 危険の内容	交通量が多いが、東西に横断歩道がないため危険である。		
対策内容	横断歩道の設置		
事業主体	県・町・警察 (公安委員会)		
対策年度	※記入不要		
通学児童数 (人)	名程度		
改善の要望者 (個人・学校・PTA・地元自治体等)	見守りクラブ PTA交通校外委員会 岐南町立北小学校		
児童の登校下校時にボランティアは配置されているか。	登校時にPTA交通当番が立っている。		
・現場の四方向の写真	東	西	
			
	南	北	
			

- ・現場の拡大図
(どの位置にどのような横断歩道や標識等を設置するか。)




横断歩道の設置

(GoogleMAP より作成)

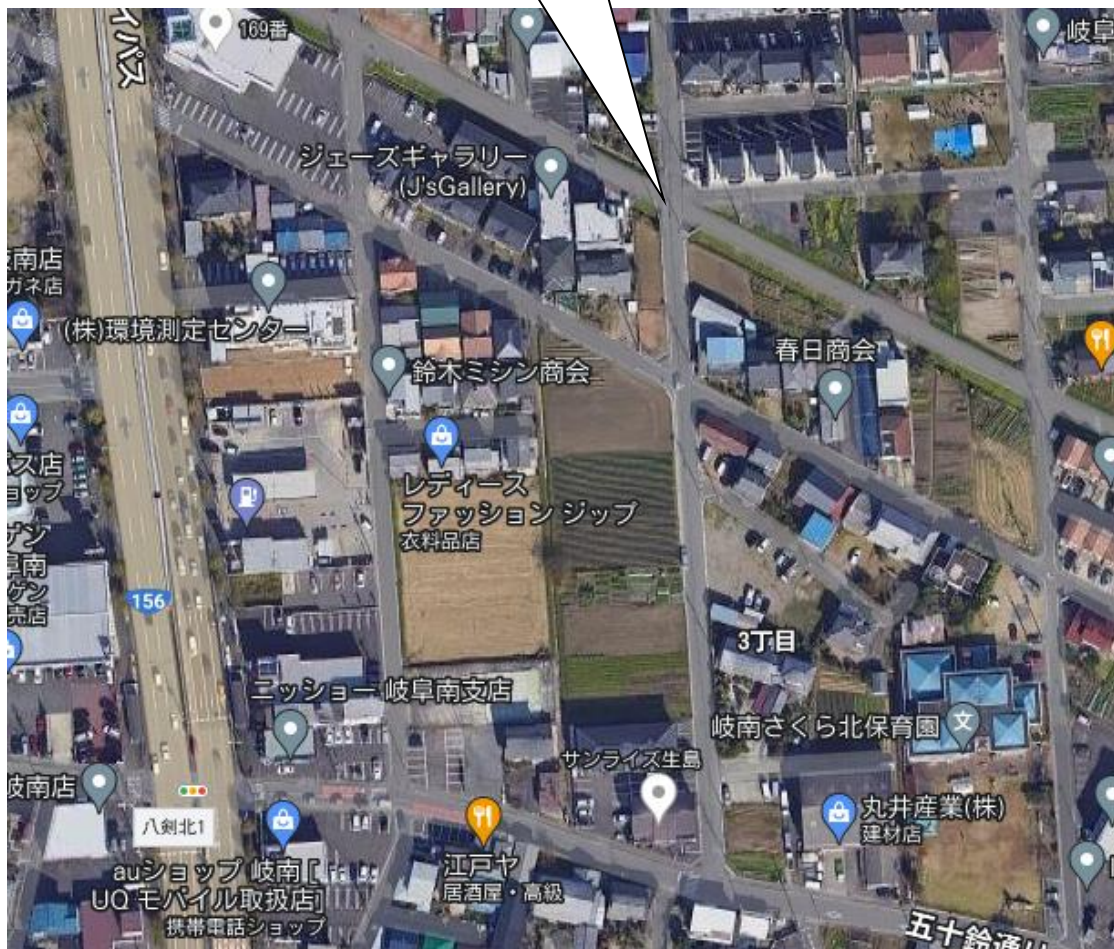
通学路点検 箇所別資料

(岐南) 町立 (北) 小学校

番号 (対策一覧表 左の番号)	13	路線名	上印食3丁目 五差路交差点
住所	岐南町上印食3丁目135番地		
通学路の状況 危険の内容	抜け道になっており、スピードを出す車が多いが停止線がない。 堤防脇の雑草がかなり伸びて歩道を狭めている。		
対策内容	自動車の停止線の設置 雑草の除去		
事業主体	県・町・警察 (公安委員会)		
対策年度	※記入不要		
通学児童数 (人)	50名程度		
改善の要望者 (個人・学校・P TA・地元自治体 等)	見守りクラブ PTA交通校外委員会 岐南町立北小学校		
児童の登校下校 時にボランティア は配置されて いるか。	保護者による見守り		
・現場の四方向の 写真	東		
	西		
	南		
	北		

・現場の拡大図
(どの位置にどのような横断歩道や標識等を設置するか。)

停止線の設置
雑草の除去



(GoogleMAP より作成)

通学路点検 箇所別資料

(岐南) 町立 (北) 小学校

番号 (対策一覧表 左の番号)	14	路線名	八剣8丁目・カーマ西側交差点
住所	岐南町八剣8丁目164番地付近		
通学路の状況 危険の内容	交通量が多い。又、民家の木が歩道に伸びており交差点に進入する車が見にくい。		
対策内容	停止線の設置 民家の木の剪定		
事業主体	県・町・警察 (公安委員会)		
対策年度	※記入不要		
通学児童数 (人)	60名程度		
改善の要望者 (個人・学校・P T A・地元自治体 等)	見守りクラブ P T A交通校外委員会 岐南町立北小学校		
児童の登校下校時 にボランティアは 配置されている か。	見守りクラブによる見守り		
・現場の四方向の 写真	東	西	
			
	南	北	
			

・現場の拡大図
(どの位置にどのような横断歩道や標識等を設置するか。)



西側から北が見にくい。
木の剪定や北側からの自動車の停止線が必要。

(GoogleMAP より作成)